

En 2019, l'agence Alphacoms est devenue l'agence B Side



## Responsabilité Sociétale des Entreprises, communication sur le progrès pour l'année 2019



## Engagement des dirigeantes



<< Ingrid Berthé et Marion Andro

Nous avons pris la direction d'Alphacoms en 2008 avec la conviction partagée que ce qui donne du sens à l'entreprise, c'est la manière dont elle s'inscrit dans la société qui l'entoure ; nous avons eu, depuis le départ, la volonté de faire d'Alphacoms un acteur sociétal responsable.

D'abord intuitive, notre démarche s'est petit à petit structurée, grâce à l'apport des associations et mouvements auxquels nous avons adhérés : Centre des Jeunes Dirigeants, Dirigeants Responsables de l'Ouest, Planet'RSE, Global Compact. Et nous avons réussi à en tenir le cap, y compris dans les années plus difficiles.

Alphacoms est devenu B Side en mars 2019. Devenir l'agence B Side, c'est changer la face du disque, celle des valeurs, des engagements, de la responsabilité.

C'est un pas de plus vers notre volonté de devenir en 2020 Entreprise à mission.

Après avoir renouvelé notre audit Planet'RSE au printemps 2018, nous réaffirmons, au travers de cette Communication sur nos progrès, notre engagement et notre volonté de faire de B Side une entreprise toujours plus responsable, protectrice de ses salariés, actrice sur son territoire et dans sa filière et engagée à soutenir et respecter les 10 principes du Global Compact.

La réflexion collective que nous avons conduit cette année nous a permis de faire évoluer notre positionnement et notre identité. Cette démarche accompagne notre volonté et notre ambition de renforcer notre action en faveur des projets et des entreprises à impact positif.

Ingrid Berthé & Marion Andro  
Directrices associées  
Nantes, décembre 2020

## Engagement de B Side

B Side révèle les entreprises derrière leurs marques et leurs produits : elle les aide à expliquer leurs métiers, leurs pratiques et leurs projets ; à partager leurs enjeux et leur vision ; à mobiliser et à construire des relations de confiance durables avec leurs publics stratégiques ; et, ainsi, à renforcer leur performance et leur pérennité.

B Side (ex-Alphacoms) a été créée en 1985. L'agence compte 19 collaborateurs et a réalisé un chiffre d'affaires en 2019 de 1,8 M€.

Entreprise de conseil, travaillant pour une clientèle essentiellement française et avec des prestataires et partenaires de proximité, B Side est attachée au respect des 10 principes et contribue à leur mise en œuvre et à leur promotion dans le cadre de ses activités.

## Nos groupes de travail RSE

### Mobiliser ses salariés autour d'une démarche RSE et maintenir leur implication

En 2010, après avoir sondé les collaborateurs sur leur perception de la RSE et sur la meilleure manière de lancer l'agence sur le sujet, nous avons adopté une méthode pragmatique et mobilisatrice : nous avons constitué des petits groupes de travail sur la base du volontariat, pour réfléchir de façon ouverte et transverse sur nos pratiques internes, nos métiers, notre implication sur le territoire. Chaque groupe élabore des propositions et rend compte régulièrement de ses avancées.

En 2017, ils sont au nombre de trois :

- Intégration des nouveaux collaborateurs et réalisation d'un livret d'accueil
- Festivités à l'agence
- Mécénat de compétence pour l'association Grandir d'un Monde à l'autre.

### Focus sur les actions de mécénat de B Side pour l'Association Grandir d'un Monde à l'autre :

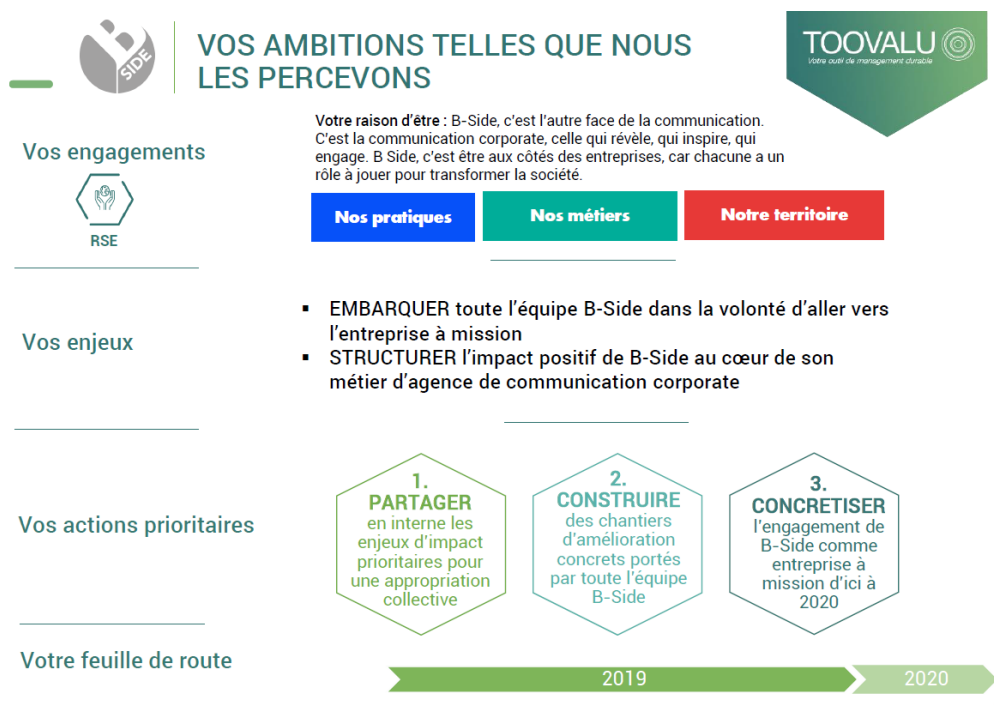
L'association Grandir d'un Monde à l'autre souhaite contribuer à changer le regard porté sur les personnes différentes et particulièrement celles en situation de handicap. Son objectif est de montrer la valeur ajoutée humaine qu'apportent les diversités dans la société d'aujourd'hui et ainsi contribuer à lutter contre toute forme de discrimination. Ses actions se structurent en trois pôles :

- L'édition sur le thème des différences et spécifiquement du handicap.
- l'événementiel (projections, débats, colloques)
- les actions culturelles qui ont pour finalité la sensibilisation des enfants, des jeunes et des adultes au handicap et l'éducation à la différence.



- Relations presse pour la sortie de deux livres (communiqués de presse et point presse)
- Présentation de l'association sur Sun radio, radio locale nantaise
- Communiqué de presse sur la tenue du colloque « Sexualité, amour et handicap »
- Edition du catalogue de présentation de la collection
- Formation de la salariée de l'association au logiciel Mail Chimp pour la diffusion de leur newsletter
- Création et fabrication d'outils de communication : bâche et kakémono

En juillet 2019, nous avons organisé un séminaire avec l'ensemble de l'équipe, accompagnés par l'agence Toovalu (labellisée B Corp) :



Ce séminaire collaboratif a permis de construire une feuille de route avec des actions à court, moyen et long terme.



4 groupes de travail fédérant l'ensemble de l'équipe ont été constitués :

- HAPPY TOGETHER : la qualité de vie au travail et l'expérience collaborateur positive
- BE BETTER TOGETHER : les pratiques agence et notre fonctionnement interne (achats, déchets, économie d'énergie, mobilité)
- BUSINESS AS UNUSUAL : une réflexion sur notre modèle d'entreprise pour aller vers l'entreprise à mission. Pour qui travaillons-nous demain ? Comment ? Avec qui ? Ce que nous faisons.
- BEST FOR THE WORLD : réflexion sur l'engagement sociétal de l'agence et le mécénat.

# 1- Respect des Droits de l'homme

**Principe 1 :** *Les entreprises sont invitées à promouvoir et à respecter la protection du droit international relatif aux droits de l'homme*

**Principe 2 :** *Les entreprises sont invitées à veiller à ne pas se rendre complices de violations des droits de l'homme*

Le développement de collaborations avec des entreprises issues de notre communauté RSE contribue à garantir que nos partenaires respectent également ce principe.

B Side n'est pas développée à l'international et privilégie les relations avec des entreprises de proximité respectant la législation française.

## Notre communauté RSE

Historiquement très ancrée dans les réseaux sur son territoire, B Side a développé depuis quelques années sa présence active dans les réseaux et auprès de partenaires spécifiquement engagés dans la RSE, avec trois objectifs :

- Réfléchir collectivement, partager les pratiques, afin de nous améliorer en continu ;
- Contribuer à la promotion de la RSE sur le territoire et dans l'économie en général ;
- Constituer un réseau de partenaires engagés en RSE, afin de garantir que les prestations que nous sous-traitons seront effectuées dans le respect des 10 principes du Global Compact et, plus généralement, des principes de la RSE.

B Side partage son engagement sur son territoire :

- B Side a participé à la création et adhère à l'association Dirigeants Responsables de l'Ouest qui a pour objectif de fédérer des chefs d'entreprise des Pays de la Loire et de Bretagne convaincus que la Responsabilité Sociétale des Entreprises (RSE) améliore la performance économique de leur entreprise. Indépendante, l'association vise l'échange de bonnes pratiques RSE via des réunions thématiques et ateliers proposés sur des sujets de la RSE. Après avoir participé activement à son comité opérationnel, Marion Andro, directrice associée de B Side, a été élue membre du conseil d'administration en octobre 2018. En 2019, elle a participé à la réflexion stratégique de l'association et au lancement de ses 11 chantiers collectifs d'action (mobilité, zéro plastique, sensibilisation, inclusion, observatoire et bilan carbone...) <https://www.dirigeantsresponsablesdelouest.fr/>
  - Dans le cadre du Centre des Jeunes Dirigeants (section Nantes Atlantique), Ingrid Berthé, directrice associée de B Side, contribue activement aux travaux sur plusieurs sujets :
    - o Promotion de l'intégration de critères RSE dans les politiques d'achats publics, dans le cadre d'une commission de travail entre le CJD, Nantes Métropole et Audencia Group depuis 2011, qui a donné lieu à la création de l'association Planet'RSE en 2014, dont l'objet est de faciliter l'accès à un audit RSE pour les TPE PME ; l'agence y a adhéré et a bénéficié en 2014 d'un audit blanc.
    - o Participation à la plateforme territoriale RSE, auprès de l'ensemble des acteurs RSE du territoire ; dans ce cadre, contribution au pilotage du portail web d'échanges de bonnes pratiques [www.rse-nantesmetropole.fr](http://www.rse-nantesmetropole.fr)
  - Adhésion en 2013 à la charte pour le développement des prestations de propreté en journée
- Dans une démarche de progrès concrets, l'agence a fait l'objet d'un audit Planet'RSE en 2015 donnant lieu à notation et identification de pistes de progrès (dans les domaines : économique, social, sociétal, environnemental et de gouvernance). L'agence a obtenu une note globale de 560 points sur 1 000.

Nous avons bénéficié d'un nouvel audit en juin 2018 (le prochain audit aura lieu en 2020) :

EVALUATION RSE		Planet RSE
<p>regroupe des entreprises, des acheteurs, des financeurs, des représentants de salariés, des institutions académiques ou institutionnelles d'un territoire autour d'un objectif commun : rendre l'acte d'achat plus objectif, plus pertinent et plus efficace grâce à la RSE.</p>		
<p>L'audit Planet RSE évalue l'entreprise suivant des critères objectifs de la RSE dans les 5 axes de la performance :</p>	<p>• Economique • Social • Sociétal • Environnemental • Gouvernance</p>	
<p><b>Société ALPHACOMS</b> Siret : 33445605000064 41, Boulevard de la Prairie aux Duc 44200 Nantes Démarche RSE Confirmée</p>		
<p><b>CERTIFICAT D'AUDIT</b> <b>2018-2020</b></p> <p>La société a satisfait aux conditions de déroulement de l'audit sur les 5 axes de la RSE. L'ensemble des critères ont été vérifiés et validés par un binôme d'auditeurs, et le résultat de l'audit a été entériné par le comité d'engagement.</p>		
<p><b>Planet RSE</b> Plateforme de Notation et d'Évaluation Territoriale de la RSE</p>		
<p>Pour l'association Planet RSE Le Président, Arnaud Bailly</p>	<p>Pour l'entreprise, Le dirigeant</p>	

Planet RSE Plateforme de Notation et d'Évaluation Territoriale de la RSE	RAPPORT D'AUDIT	2/2
---	-----------------	-----

#### 1- POINTS FORTS

Structure : 23 collaborateurs dont 2 stagiaires et 2 TNS avec 2 Millions d'€ de CA (10 à 15 % sur cible Collectivités.  
Offre entreprise sur « Révéler l'identité de l'entreprise ».  
Audit de renouvellement 1 : Première évaluation à 560/1000 et 522/1000. Alphacoms a été une entreprise qui a permis de faire un beta test sur les grille des critères et une des premières entreprises à se faire auditer. Démarrage de la démarche RSE en 2012 et qui fait partie des axes stratégiques.  
Déménagement sur le MEDIACAMPUS : bâtiment de moins de 5 ans /RT 2012  
L'audit est réalisé en tenant compte du fait que 2 sirets (ancien et nouveau bâtiment) sont concernés  
Approche concertée avec les parties prenantes de l'entreprise sur le choix du bâtiment et de problématiques liées la mobilité (choix de ne pas avoir de garage, de limiter le nombre de véhicules de société

Valorisation du bénévolat des 2 dirigeantes permettrait d'alimenter la mesure de l'ancrage territorial de l'entreprise.

#### 2- BONNE(S) PRATIQUE(S) EXEMPLAIRE(S)

- Allocation de 85 €/mois et par salarié pour développer sa curiosité ou son confort de travail (Places de spectacle, Livres, abonnement, etc)
- Investissement des 2 associées dans des réseaux économiques du territoire (DRO, CJD) par convictions personnelles
- Rédaction d'un bilan des actions RSE engagées sur chaque période présenté aux salariés
- Accord d'astreinte avec rémunération associée

#### 3- CRITERE(S) SANS PREUVE DOCUMENTEE

2 critères neutralisés cf Attestation de présence

#### 4- OPINIONS DIVERGENTES NON RESOLUES

Aucune



## 2- Normes internationales du travail

***Principe 3 :** Les entreprises sont invitées à respecter la liberté d'association et à reconnaître le droit de négociation collective*

***Principe 4 :** Les entreprises sont invitées à contribuer à l'élimination du travail forcé ou obligatoire*

***Principe 5 :** Les entreprises sont invitées à contribuer à l'abolition effective du travail des enfants*

***Principe 6 :** Les entreprises sont invitées à contribuer à l'élimination de toute discrimination en matière d'emploi et de profession*

B Side respecte la législation française en matière de droit social et de dialogue social.

Une déléguée du personnel a été élue et les dirigeantes de B Side ont des échanges réguliers avec elle au minimum une fois par mois.

La direction promeut et développe un mode de management collaboratif, permettant l'expression de chacun dans l'entreprise.

Le développement de collaborations avec des entreprises issues de notre communauté RSE contribue à garantir que nos partenaires respectent également les normes internationales du Travail.

B Side privilégie des achats alimentaires issus du commerce équitable pour garantir les conditions de vie des fournisseurs. Les thés et cafés consommés par les salariés sont labellisés équitables (Artisans du Monde - WFTO) afin de garantir des conditions de vie décentes aux producteurs et lutter notamment contre le travail des enfants.

L'agence, dirigée par deux femmes, compte 72 % d'effectifs féminins et 100 % d'effectifs féminins au comité de direction.

B Side promeut également l'emploi des personnes handicapées à travers trois actions :

- Depuis 2013, appel à une entreprise adaptée pour les prestations de ménage ;
- B Side est signataire de la charte pour le travail de ménage en journée ;
- Depuis 2014, emploi d'une personne handicapée.

## Politique sociale de l'entreprise

La direction de B Side est très attachée au rôle social de l'entreprise et est convaincue que son développement passe par le plein épanouissement de ses collaborateurs.

Le bien-être social, la santé et la sécurité sont des préoccupations majeures. Dans ces domaines B Side respecte et va plus loin que la législation avec :

- Les élections d'un délégué du personnel, et de son suppléant, qui rencontre la direction chaque mois,
- La mise en place, depuis 2012, d'un accord sur le temps de travail, avec l'instauration de temps de RTT pour les non-cadres et de jours de repos pour les cadres.
- Des entretiens individuels annuels formalisés pour l'ensemble des salariés (y compris pour les non-cadres),
- Un plan de formation annuel
- La mise à jour annuelle d'un document unique qui transcrit les résultats de l'évaluation des risques et liste les solutions à mettre en œuvre ; parmi les améliorations déjà apportées :
  - o Visite d'un ergonome de la SSTRN
  - o Sensibilisation aux bonnes postures à adopter face à un écran pour limiter les troubles musculo-squelettiques pour les nouveaux arrivants ;
  - o Achat de repose-poignets et repose-pieds,
  - o Déplacement du poste "collage" pour supprimer les risques d'intoxication.
- La nomination d'un responsable santé-sécurité en 2012,
- La formation de deux salariés au secourisme, tous les ans,
- La prise en charge maladie dès le premier jour d'arrêt, sans carence,
- En 2013, la renégociation des mutuelles cadre pour une meilleure couverture,
- En 2014, extension de la couverture mutuelle à l'ensemble des salariés avec une prise en charge de 70 % (au-dessus du taux obligatoire de 50 %),
- Des séances de sport ont été testées à l'agence avec l'Ufolep,
- Un point de livraison des Paniers Kerbio (fruits et légumes biologiques) a été ouvert à l'agence.
- Engagement d'un travail sur la gestion du temps, du stress, des risques psycho-sociaux : 8 salariés ont suivi une formation sur la gestion du temps en 2015
- La direction propose à l'ensemble de ses salariés de bénéficier de séances de massages d'acupression avec l'intervention, à intervalle régulier (environ tous les trimestres) dans ses locaux, de deux masseuses de Demains dans le dos, spécialistes du "amma assis". Cette pratique contribue à soulager le stress et les tensions, sources de TMS notamment.
- En 2017, des ateliers Pleine Santé au travail ont été mis en place avec une kinésithérapeute, Maud Poulain pour, proposer à l'ensemble des salariés des thématiques :  
Relâcher les tensions physiques et les douleurs musculaires  
Préparer son corps à la journée de travail (échauffements, éveil corporel global)  
Prévenir les pathologies liées au travail (troubles musculo-squelettiques, douleurs de dos, tendinites, etc.)
- Déménagement en juillet 2017 dans des locaux neufs et lumineux répondant à la RT 2012 pour améliorer les conditions de travail des salariés (luminosité, qualité phonique, gestion de la température dans les bureaux...) et privilégier une approche plus respectueuse de l'environnement.
- La livraison de paniers de fruits tous les 15 jours pour les collaborateurs.



## **Personnes reconnues travailleurs handicapés**

Depuis 2014, B Side emploie une personne reconnue travailleur handicapé et l'accompagne vers son passage à la retraite. En outre, B Side a fait le choix depuis 2013 de confier la prestation d'entretien de ses locaux professionnels à Saprena, Entreprise Adaptée. L'agence s'est également organisée pour que ces prestations se fassent en journée et à ce titre a signé en 2013 la **charte pour le développement des prestations de propreté en journée**.

B Side sollicite également des ESAT (Etablissement et Services d'Aide par le Travail) pour des travaux de fabrication d'assemblage de documents imprimés, notamment ANR services.

En 2017, B Side a déclaré à l'Agefiph remplir 100 % de ses obligations d'emploi de travailleurs handicapés.

## **Accompagnement des stagiaires et alternants**

L'agence fait appel à des stagiaires dans le respect de la législation avec une convention de stage. Ils bénéficient de l'accompagnement d'un référent chargé de veiller à ce que les objectifs fixés à la fois par l'étudiant et par l'entreprise soient respectés. L'étudiant doit acquérir des compétences professionnelles et mettre en œuvre les acquis de sa formation en vue d'obtenir un diplôme ou une certification et de favoriser son insertion professionnelle. Chaque stagiaire se voit confier des missions conformes au projet pédagogique défini par son établissement d'enseignement et approuvées par B Side. En 2019, l'agence a accueilli deux stagiaires et un alternant.

## **Management collaboratif**

Ingrid Berthé et Marion Andro, directrices associées de B Side, envisagent le projet d'entreprise comme un projet collectif, dans lequel chacun doit se retrouver et qui doit être porté et développé par tous. Aussi un certain nombre d'actions favorisant un management plus collaboratif ont-elles été mises en place ces dernières années :

Une place importante est donnée au quotidien à l'initiative personnelle, à l'expérimentation, à l'innovation. L'introduction dans les pratiques de l'agence des méthodes agiles et méthodes de créativité permet également l'expression et la participation de chacun au projet collectif.

L'organisation de notre démarche RSE en groupes de travail transverses sur la base du volontariat est elle-même une concrétisation de cette culture collaborative.

## **Accompagner chaque salarié dans son apprentissage des innovations métiers**

L'employabilité des salariés se nourrit de leurs expériences professionnelles, mais également des opportunités d'assimiler les innovations de leurs métiers. Le secteur de la communication est confronté à des avancées perpétuelles. B Side œuvre pour que chacun puisse anticiper et assimiler les nouveaux usages de nos métiers, en pratiquant une politique d'ouverture volontariste. Nous accueillons ainsi des intervenants extérieurs et encourageons les salariés à assister à des colloques et conférences (Web2day, Hyblab, Medialabspeedtraining...)

Création en 2016 d'une "digital Academy" : des formations dans le but d'offrir aux salariés une meilleure compréhension des évolutions des usages numériques, des évolutions de nos métiers et de l'environnement et favoriser une montée en compétence collective et individuelle dans ce domaine.

En 2017, mise en place des « Alphaveille », moments collectifs de partage libre sur les nouveautés autour de nos métiers.

Enfin, les salariés des fonctions support sont invités à participer aux « commissions collaborateurs » proposées par le Centre des Jeunes Dirigeants, afin de bénéficier de partages d'expériences et de pratiques avec leurs pairs d'autres entreprises.

## **Partager l'information**

Un cycle régulier de réunions permet de partager l'actualité et les enjeux de l'agence avec toute l'équipe, parmi lesquelles :

- Deux réunions par an sur les résultats financiers et les objectifs de développement
- Une réunion par mois sur les actualités de l'agence (commerciale, RH, vie quotidienne, etc.) ; chaque collaborateur est invité à proposer ses sujets pour ces réunions.
- Réunions régulières par fonction et/ou par équipe pour partager sur les pratiques, les difficultés, les idées...
- et tous les quinze jours avec les managers de proximité pour prévenir les RPS.

### 3- Environnement

**Principe 7 :** Les entreprises sont invitées à appliquer l'approche de précaution aux problèmes touchant l'environnement.

**Principe 8 :** Les entreprises sont invitées à prendre des initiatives tendant à promouvoir une plus grande responsabilité en matière d'environnement.

**Principe 9 :** Les entreprises sont invitées à favoriser la mise au point et la diffusion de technologies respectueuses de l'environnement.

Le développement de collaborations avec des entreprises issues de notre communauté RSE contribue à garantir que nos partenaires respectent ce principe.

B Side a mis en place une politique de limitation et recyclage des déchets en faisant appel à Solution Recyclage, ainsi qu'une politique d'achats responsables. B Side a choisi de faire appel à une société de nettoyage (Saprena) qui utilise des produits labellisés Ecocert.

Dans un souci d'éco-conception des documents, l'agence développe des collaborations avec des entreprises locales et impliquées dans le respect de l'environnement, notamment en matière d'impression (avec l'imprimerie Goubault certifiée Iso 14001, RDS Atlandoc Imprimvert et certifié environnement) et de livraison des documents (ANR Services ISO 9001 :2015).

Sensibilisation aux écogestes et aux bonnes pratiques auprès des nouveaux arrivants et des stagiaires.

Collecte et remise de notre courrier avec Green courses, entreprise qui travaille uniquement à vélo.

## Consommation responsable et limitation de nos impacts sur l'environnement

**Déménagement** en 2017 dans des locaux neufs répondant à la RT 2012 et chauffés grâce au réseau de chauffage urbain, pour minimiser notre impact environnemental. L'éclairage est limité par un système d'ilotage et par des locaux très lumineux.

## Bilan Carbone 2019

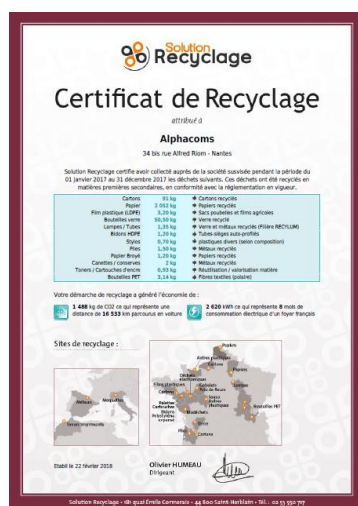
B Side va initier en 2020 une démarche pour calculer son bilan carbone en 2019, accompagné par l'entreprise Toovalu.

## Réduire les déchets à la source

Notre consommation principale concerne le papier, en particulier le papier journal dans le cadre de notre service revue de presse.

Nous avons donc travaillé sur deux axes :

- Diminution de la quantité de papier utilisée pour des impressions : sensibilisation de l'ensemble du personnel aux écogestes (privilégier le recto/verso et deux pages sur une, réutiliser des imprimés pour les brouillons, etc.), à l'aide des documents édités par l'Ademe : « Guide l'écocitoyen au bureau » et « Guide du bureau écoresponsable ».
  - Transformation de la quasi-totalité de nos abonnements à la presse quotidienne en abonnements numériques pour limiter la consommation de papier et les transports, donc les émissions de CO<sub>2</sub>.
  - B Side a arrêté d'acheter en 2019 des produits plastique à usage unique (gobelets, bouteilles plastiques).



## Collecte et recyclage des déchets

B Side fait appel à une entreprise extérieure, Solution Recyclage, pour la collecte et la gestion du recyclage du papier, des bouteilles d'eau, des cartons,

du verre, des cannettes, des piles, des cartouches d'imprimantes, etc. L'agence dispose d'un indicateur annuel des volumes de déchets et des lieux et moyens de recyclage utilisés.

### **Développement d'une politique d'achats responsables**

B Side a mis en place plusieurs critères de sélection pour ses achats : la proximité, la production équitable, l'utilisation de matières premières recyclées et l'usage durable.

- Les imprimeurs partenaires de l'agence sont sélectionnés en fonction de leurs tarifs, leur disponibilité, leur proximité du point de livraison, mais également en prenant en compte leur démarche RSE.
- Toutes les ramettes de papiers consommées par nos imprimantes sont labellisées PEFC ou FSC.
- Fournitures : stylos fabriqués à partir de PET recyclé.
- Achats de produits alimentaires Kerbio (produits bios et locaux) et équitables (Artisans du Monde).

Un groupe de travail s'est constitué en septembre 2019 pour élaborer une charte fournisseurs et engager les fournisseurs dans une réflexion autour de l'éco-conception.

### **Réduire l'impact de nos transports professionnels**

- Les collaborateurs sont incités à éviter si possible les déplacements en privilégiant la vidéo-conférence et utiliser de préférence les transports collectifs
- L'agence dispose de véhicules partagés par tous les collaborateurs pour les déplacements professionnels. L'agence a renouvelé son parc de 2 véhicules en choisissant de véhicules hybrides Toyota Yaris et Corolla pour réduire l'impact.
- Mise en place pour les besoins professionnels d'un abonnement à Marguerite, service nantais d'auto-partage
- Achat de 2 cartes Tan (Transports en commun de l'Agglomération Nantaise) partagées par les collaborateurs, pour les déplacements professionnels sur le territoire de Nantes Métropole.


## 4- Lutter contre la corruption

**Principe 10 :** *Les entreprises sont invitées à agir contre la corruption sous toutes ses formes, y compris l'extorsion de fonds et pots-de-vin*

B Side fait signer à tous ses salariés une charte anti-corruption.


L'agence pratique une politique d'achats juste, bien que non formalisée : plusieurs devis sont systématiquement demandés, selon un cahier des charges prédéfini et identique pour tous les fournisseurs consultés.

En outre, B Side adhère à la charte des consultations de l'Union des Conseils en Communication de l'Ouest qui vise à promouvoir des consultations justes.



### Charte d'engagement d'Alphacoms en matière de lutte contre la corruption

Dans le cadre de notre démarche RSE, nous nous engageons à mettre en place et respecter une charte anti-corruption.



**ALPHACOMS**  
L'Agence à l'ère numérique

**Ne pas accepter ou solliciter des pots-de-vin :**  
Alphacoms se refuse à solliciter, donner, offrir ou permettre d'offrir, directement ou indirectement, quoi que ce soit de valeur (comme de l'argent, des biens ou un service) qui constitue un pot-de-vin ou risque d'être interprété comme tel, à un client ou à un agent public en vue d'obtenir un avantage indu, quel qu'il soit. Cette règle s'applique à la pratique jadis connue sous le nom de paiements de facilitation.

**Ne pas réaliser de paiements en infraction des lois :**  
Il est contraire à la politique d'Alphacoms de faire des paiements illégaux, impropres ou d'autres types de paiements contestables à des clients, agents de la fonction publique ou autres tierces parties.

**Ne pas offrir des cadeaux d'une valeur excessive ou qui vont au-delà des us et coutumes commerciaux ordinaires :**  
Aucun employé ne devra rechercher ou accepter de cadeau, d'invitation ou de faveur personnelle dont on pourrait raisonnablement penser qu'ils ont une influence notable sur les transactions commerciales. Les marques de courtoisie telles que de petits présents ou des cadeaux d'hospitalité, ne sont autorisées que si elles sont de valeur modeste, ne compromettent pas l'intégrité et la réputation des partenaires et ne sauraient être interprétées par un observateur impartial comme visant à obtenir un avantage indu.

**L'engagement de tenir une comptabilité exacte :**  
Toutes les transactions financières doivent être dûment enregistrées dans les livres de compte et les procédures comptables doivent s'accompagner des contrôles internes nécessaires. Quant aux registres et dossiers de l'entreprise, ils doivent pouvoir faire l'objet d'un audit.

**Les engagements éthiques doivent primer sur les résultats de l'entreprise :**  
Les obligations des dirigeants d'Alphacoms vont au-delà de celles de tous les employés. Les dirigeants d'Alphacoms développent et entretiennent une culture du respect des règles en s'assurant que les employés comprennent que les résultats de l'entreprise ne sont en aucun cas plus importants que le respect de la déontologie.

**Contributions et activités politiques :**  
En règle générale, nous nous abstenons de participer à des activités politiques au nom d'Alphacoms ou d'en organiser dans les locaux de l'entreprise... Que les lois locales interdisent ou non l'affectation de fonds de la société en faveur de partis politiques, nous avons pour politique générale de ne pas faire de contributions aux partis politiques à quelque échelon gouvernemental que ce soit...

**Obligation faite au salarié de signaler les violations possibles :**  
Les salariés devront signaler toute violation présumée du Code de conduite d'Alphacoms à leur supérieur hiérarchique ou à un niveau de la direction plus élevé.

**Signature par les employés :**  
Dans un délai de 15 jours ouvrables après avoir reçu ce document, le nouvel employé devra signer et retourner la charte anti-corruption d'Alphacoms indiquant qu'il a lu et compris ces politiques et accepte de s'y conformer.

À Nantes, le  
Faire précéder la signature de la mention : "lu et approuvé"



41, bd de la Prairie au Duc  
BP 90133  
44201 Nantes Cedex  
Tel. 02 40 71 07 90  
[m.andro@agencebside.fr](mailto:m.andro@agencebside.fr)  
[www.agencebside.fr](http://www.agencebside.fr)